

DE-skraber og Razorpit®?

For efterhånden et godt stykke tid siden, fik jeg en e-mail, hvor emnefeltet lød: "Lyst til at teste en Razorpit?"

Der gik mange tanker gennem hovedet på mig, hvor de fleste nok bedst kunne sættes i forbindelse med en gyserfilm.

Da jeg kun havde hørt om Razorpit i forbindelse med kassetteskrabere, var det vel forståeligt nok, at jeg troede, det var en test af Razorpit i forbindelse med en kassetteskraber, og barber-snobben i mig havde kun et rungende svar til dét spørgsmål: "Nej tak!".

Jeg blev dog noget overrasket, da jeg åbnede mailen og spørgsmålet viste sig at være anderledes, nemlig om man kunne bruge en Razorpit i forbindelse med en DE-skraber?

Efter kort overvejelse syntes jeg egentlig, det lød rigtig interessant, så jeg accepterede "udfordringen" og sagde ja til at teste Razorpitten sammen med et DE-skraber.

Det var med nogen nysgerrighed, jeg modtog Razorpitten, fik den pakket ud, undersøgt og læst brugsanvisningen – det sidste er, normalt kun noget jeg gør, hvis alt andet svigter, men i dette tilfælde syntes jeg, at det var på sin plads at gøre.

Der er ikke det store hokuspokus i det; en gummiplade der skal smøres med skum, hvorefter (kassette)skraberens skubbes hen over pladen 4 gange, skylles og sættes på plads.

Jeg skal være ærlig og indrømme, at jeg mere har set Razorpitten som et reklamestunt end som noget, der faktisk virker som beskrevet. Godt nok er den udviklet med henblik på kassetteskraberens, men at man skulle kunne få "op til 150 barberinger" med samme blad, lyder for godt til at være sandt, og "op til" kan jo betyde alt fra 10 til 150, og hvis man kun opnår ti, ja så står investeringen ikke mål med udbyttet efter min mening.

For at nedsætte mængden af variable mest mulig, valgte jeg, at bruge den samme skraber og det samme bladmærke gennem hele eksperimentet.

Skraber

Skraberens jeg valgte at benytte til eksperimentet var en Gillette Fat Handled Tech (1938-1942), og den blev valgt af to årsager:

- 1) det er min absolutte yndlingsskraber, og hvis jeg skulle være i selskab med den samme skraber i lang tid, ja så skulle den være god, og én jeg ikke blev træt af.
- 2) det er en mild skraber, der giver en rigtig god feedback, og det var ikke uvæsentligt i et eksperiment som dette.

Blad

Jeg valgte at bruge Derby Extra bladet til eksperimentet, da det er et let tilgængeligt, populært og godt allround blad.

Alle bladene brugt i eksperimentet kom fra samme pakke, igen for at gøre eventuelle variationer så små som mulige.

Eksperiment

Så endelig, med nogen forudindtaget skepsis gik jeg i gang, og for at gøre det her så sammenligneligt og retfærdigt som muligt, startede jeg med en kontrol. Kontrollen bestod af et frisk Derby Extra blad som jeg barberede mig med, indtil det føltes slidt. Bladet blev ikke fjernet fra skraberens efter barberingen, skraberens blev bare skyllet under den varme hane og derefter sat på plads.

Alle barberinger i hele eksperimentet har været på fire pas; WTG, WTG, XTG og ATG.

Med min kontrol opnåede jeg 36 barberinger, før bladet var slidt. Det var overraskende mange, jeg havde selv forventet et sted mellem fem og ti, men nu havde jeg i det mindste et udgangspunkt.

Efter kontrollen blev der sat et nyt blad i skraberen og barberingsprocessen gentaget, med den eneste forskel, at skraberhovedet efter barberingen blev skubbet hen over Razorpitten fire gange for hver side, skyllet i varmt vand og sat på plads.

Man skal lige øve sig lidt, så bladet rent faktisk kommer i kontakt med gummiets sikkerhedsbaren og skraberhovedets runding kan gøre det lidt svært, Razorpitten er jo udviklet til en kassetteskraber, der er helt flad.

Jeg synes, det har været svært at opstille et succeskriterie for noget, man ikke ved, hvad man kan forvente sig af, men i mine øjne ville det være, hvis jeg kunne opnå en forbedring på minimum 25 % med Razorpitten end uden, og da jeg i min kontrol fik 36 barberinger, ja så skulle jeg altså ramme 45, for at kunne sige, at der var en forbedring.

Op til omkring 30 barberinger var følelsen som normalt, om end man godt kunne mærke, at bladet ikke var helt nyt længere. Da jeg nåede omkring de 40 barberinger, virkede det som om bladet begyndte at blive slidt, og jeg ventede egentlig kun på, at det ret hurtigt ville stå af, men omkring den 45.- 46. barbering fik jeg til min overraskelse en fuldstændig komfortabel BBS.

Det fik mig til at analysere de sidste par barberinger, og jeg kom frem til det resultat, at skummet i de foregående barberinger ikke havde været "lige i øjet", hvilket så gav en følelse af et slidt blad. De næste barberinger var jeg meget opmærksom på, at skummet blev så perfekt som muligt, og det gav tætte, komfortable og problemfrie barberinger.

Da jeg nåede op omkring de 60 barberinger, var min overraskelse faktisk til at tage og føle på, jeg troede næsten, det var løgn, men da jeg havde plottet samtlige barberinger i et regneark siden starten på udfordringen, var der ikke noget forkert, tallene talte for sig selv.

Da jeg nåede op på omkring 80 barberinger, kunne jeg tydeligt føle, at bladet ikke var super skarpt mere, det barberede ikke helt så tæt længere, men det var stadigvæk ikke på nogen måde ukomfortabelt, og jeg fandt ud af, at ved at anvende "The Gillette Glide" teknikken, kunne jeg stadig opnå minimum DFS hver gang, og når jeg anvendte en sæbe med et rigtig godt glid og fik en perfekt skum, så var BBS også lige akkurat opnåeligt (inkluderet touch-ups).

Da jeg nåede op omkring de 90-92 barberinger, ville jeg nok under normale omstændigheder have skrottet bladet, fordi det føltes ret træt. Det krævede en del touch-up arbejde at få en tæt barbering, og jeg kunne mærke, at bladet var ved at være slidt, men nu var jeg så tæt på de 100, så jeg syntes, det ville være lidt sjovt at prøve om det antal kunne nås – uden at det på nogen måde måtte blive ukomfortabelt, det krævede bare mere arbejde.

Jeg nåede lige akkurat 100 barberinger men så var bladet også færdigt, og jeg må sige, at det næsten fortjener at blive udstillet i en montre for 100 barberinger med samme blad, er nu ret imponerende.

Jeg afsluttede eksperimentet med endnu en kontrolbarbering, hvor skraberens denne gang blev skyllet i koldt vand efter brug. Med denne kontrol fik jeg 23 barberinger.

Konklusion

Spørgsmålet var: "Virker Razorpit til DE-skrabere?"

Det korte svar er: "Ja."

Der er ikke meget mere at sige.

Testen viser i alt sin klarhed, at man kan forlænge bladets levetid væsentligt – jeg fik en forbedring på henholdsvis 64 og 77 barberinger eller udtrykt i procent; en forbedring på henholdsvis 178 % og 334 %.

Test resultatet skal selvfølgelig tages med det forbehold, at en anden person højest sandsynlig vil komme til et andet resultat, når det kommer til antallet af barberinger. Nogle vil sikkert få færre barberinger og andre måske flere, end jeg har opnået, men jeg føler mig fuldstændig overbevist om, at uanset hvem der prøver Razorpitten, så vil vedkommende kunne forlænge levetiden på et DE-blad i forhold til normalt brug.

Om Razorpitten så er investeringen værd (penge + tid), vil jeg lade være op til den enkelte at vurdere.

Jeg har læst en teori, der siger, at bladet holder længere i en mild skraber end i en aggressiv skraber.

Jeg har aldrig rigtig spekuleret på, om det kunne være sandt, men med det her eksperiment bag mig, så kunne det være sjovt at vælge en aggressiv skraber (open comb) og gentage forsøget med den.

Da bladet er mere eksponeret i en åben skraber, burde den være lidt lettere at anvende på Razorpitten, og alt andet lige, så burde det blive tilsvarende tydeligt, hvis teorien holder vand.

Ud over Razorpitten, så havde jeg en interessant opdagelse, idet kontrolbarberingerne også med en vis tydelighed viser, at skylles et blad i varmt vand, holder det længere, end hvis det skylles i koldt vand.

Fotos af bladene underbygger den påstand, idet det er ret tydeligt, at der hurtigere opbygges rester af skum og hår på bladet skyllet med koldt vand i forhold til bladet skyllet i varmt vand.

Og når man tager et kig på bladet, der holdt til de 100 barberinger, ja så kan man næsten undres over, at det stadig kunne barbere.

Fotos

Fra oven og ned er det:

Et nyt blad

Kontrol, koldt vand

Kontrol, varmt vand

Blad udsat for Razorpit

Toppen af bladet



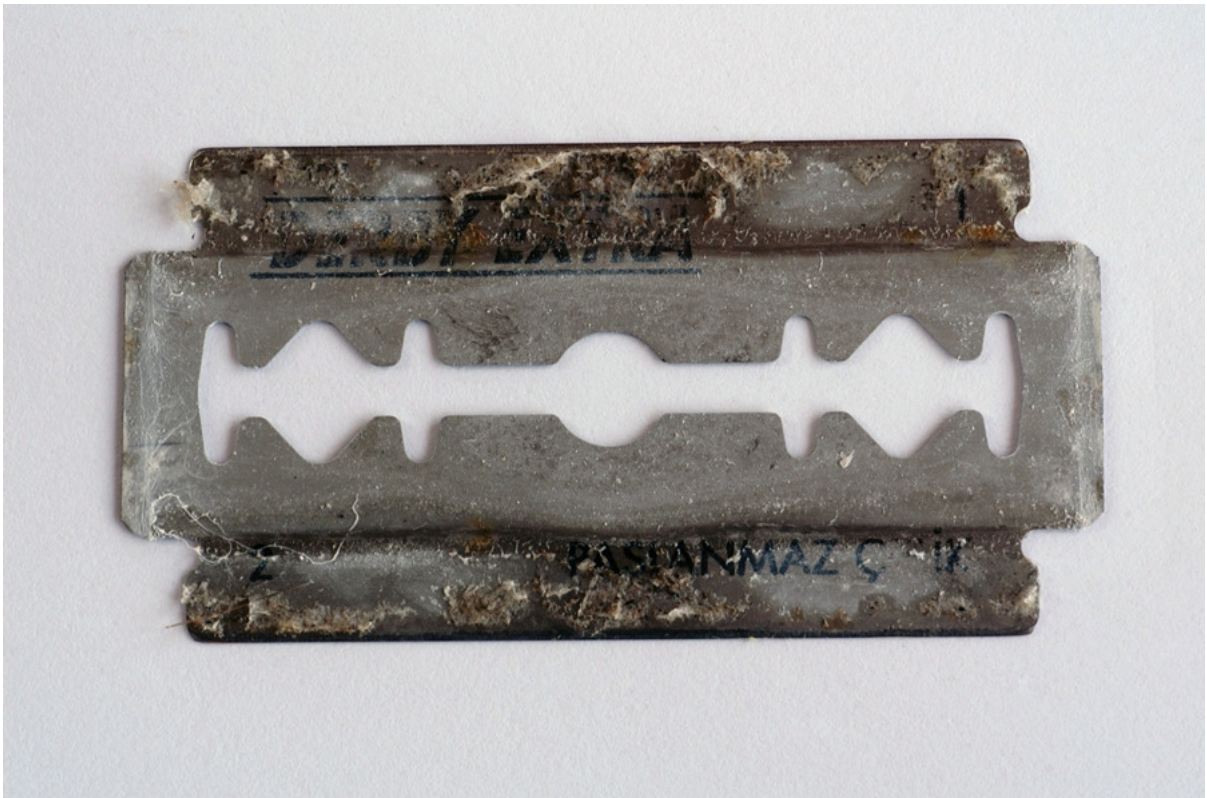
Bunden af bladet



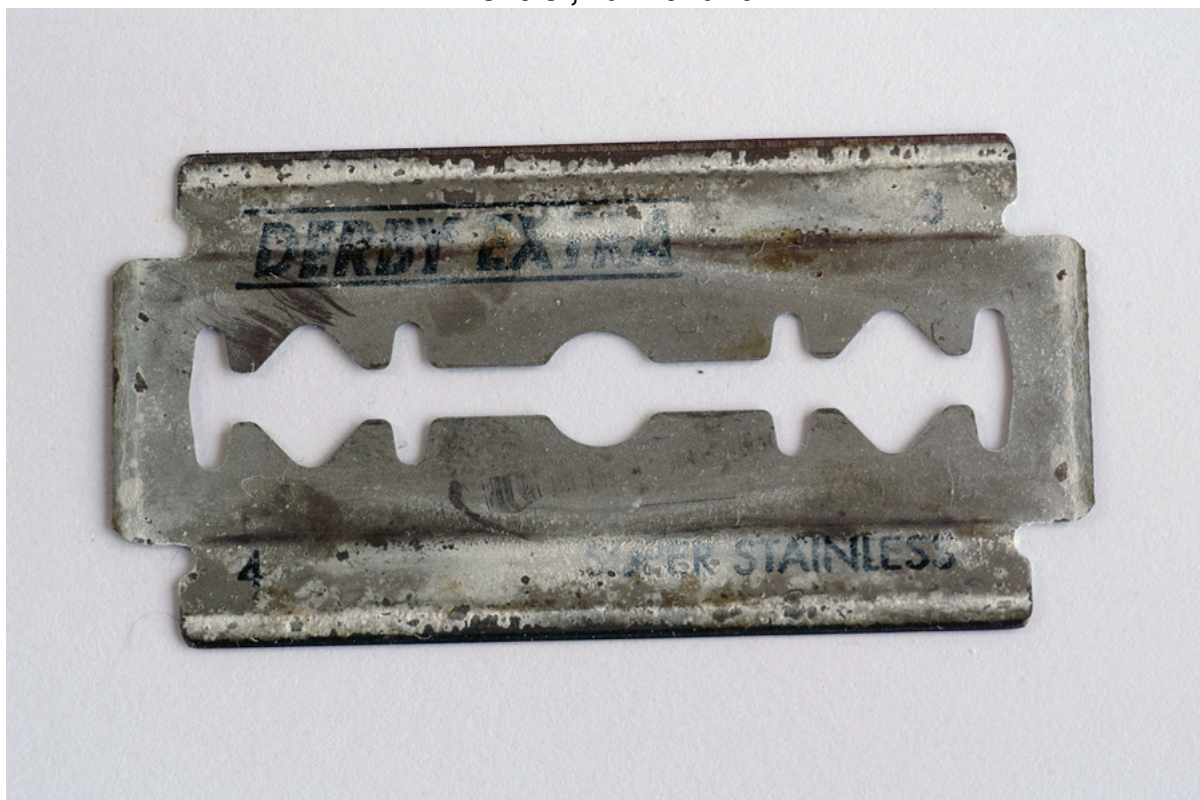
Nyt blad



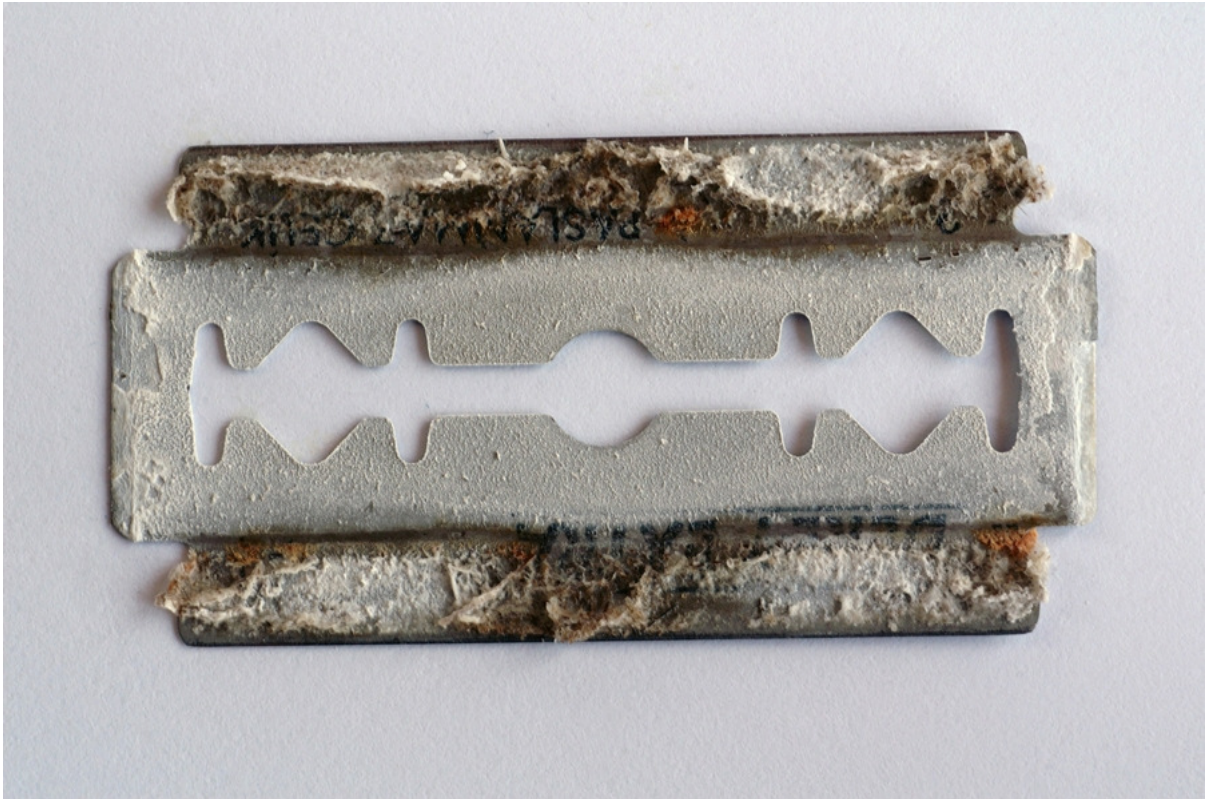
Kontrol, koldt vand



Kontrol, varmt vand



Blad udsat for Razorpit



Samme rækkefølge som ovenover - set fra æggen





Og lidt fra oven



